

Dell Latitude E6230

擁有者手冊

管制型號: P14T
管制類型: P14T001



註、警示及警告



註: 「註」表示可以幫助您更有效地使用電腦的重要資訊。



警示: 「警示」表示有可能會損壞硬體或導致資料遺失, 並告訴您如何避免發生此類問題。



警告: 「警告」表示有可能導致財產損失、人身傷害甚至死亡。

© 2012 Dell Inc.

本文所用的商標: Dell™、Dell 徽標、Dell Precision™、OptiPlex™、Latitude™、PowerEdge™、PowerVault™、PowerConnect™、OpenManage™、EqualLogic™、Compellent™、KACE™、FlexAddress™、Force10™ 與 Vostro™ 為 Dell Inc. 的商標。Intel®、Pentium®、Xeon®、Core® 與 Celeron® 為 Intel Corporation 在美國及其他國家的註冊商標。AMD®、AMD Opteron™、AMD Phenom™ 與 AMD Sempron™ 為 Advanced Micro Devices, Inc. 的註冊商標與商標。Microsoft®、Windows®、Windows Server®、Internet Explorer®、MS-DOS®、Windows Vista® 與 Active Directory® 為 Microsoft Corporation 在美國及/或其他國家的商標或註冊商標。Red Hat® 與 Red Hat® Enterprise Linux® 為 Red Hat, Inc. 在美國及/或其他國家的註冊商標。Novell® 與 SUSE® 為 Novell Inc. 在美國及其他國家的註冊商標。Oracle® 為 Oracle Corporation 及/或其關係企業的註冊商標。Citrix®、Xen®、XenServer® 與 XenMotion® 為 Citrix Systems, Inc. 在美國及/或其他國家的註冊商標或商標。VMware®、Virtual SMP®、vMotion®、vCenter® 與 vSphere® 為 VMWare, Inc. 在美國或其他國家的註冊商標或商標。IBM® 為 International Business Machines Corporation 的註冊商標。

2012 - 06

Rev. A00

目錄

註、警示及警告.....	2
章 1: 拆裝電腦.....	7
拆裝電腦內部元件之前.....	7
關閉電腦.....	8
拆裝電腦內部元件之後.....	8
章 2: 卸下和安裝元件.....	9
建議的工具.....	9
卸下 Secure Digital (SD) 卡.....	9
安裝 Secure Digital (SD) 卡.....	9
卸下 ExpressCard.....	10
安裝 ExpressCard.....	10
卸下電池.....	10
安裝電池.....	11
卸下用戶身份模組 (SIM) 卡.....	11
安裝用戶身份模組 (SIM) 卡.....	11
卸下基座護蓋.....	11
安裝基座護蓋.....	12
卸下藍芽模組.....	12
安裝藍芽模組.....	13
卸下硬碟機.....	13
安裝硬碟機.....	15
卸下記憶體.....	15
安裝記憶體.....	16
卸下手掌墊.....	16
安裝手掌墊.....	18
卸下鍵盤.....	19
安裝鍵盤.....	20
卸下無線區域網路 (WLAN).....	21
安裝無線區域網路 (WLAN).....	22
卸下散熱器風扇.....	22
安裝散熱器風扇.....	23
卸下散熱器模組.....	23
安裝散熱器模組.....	24
卸下喇叭.....	24
安裝喇叭.....	26

卸下機箱底座.....	26
安裝機箱底座.....	27
卸下霍爾感應器.....	28
安裝霍爾感應器.....	29
卸下幣式電池.....	29
安裝幣式電池.....	30
卸下主機板.....	30
安裝主機板.....	32
卸下電源連接器連接埠.....	33
安裝電源連接器連接埠.....	34
卸下 ExpressCard 插槽卡.....	34
安裝 ExpressCard 插槽卡.....	35
卸下 WiFi 開關板.....	35
安裝 WiFi 開關板.....	36
卸下智慧卡插槽卡.....	37
安裝智慧卡插槽卡.....	38
卸下顯示器前蓋.....	38
安裝顯示器前蓋.....	39
卸下顯示板.....	39
安裝顯示板.....	40
卸下顯示器組件.....	40
安裝顯示器組件.....	42
卸下攝影機.....	43
安裝攝影機.....	44
卸下 LVDS 和攝影機纜線.....	44
安裝 LVDS 和攝影機纜線.....	45
章 3: 其他資訊.....	47
底座連接埠資訊.....	47
章 4: 系統設定.....	49
啟動順序.....	49
導覽鍵.....	49
系統設定選項.....	50
更新 BIOS.....	57
系統與設定密碼.....	57
指定系統密碼與設定密碼.....	58
刪除或變更現有的系統及/或設定密碼.....	58
章 5: 診斷.....	61
增強型預啟動系統評估 (ePSA) 診斷.....	61

章 6: 故障排除電腦	63
裝置狀態指示燈.....	63
電池狀態指示燈.....	63
章 7: 技術規格	65
章 8: 與 Dell 公司聯絡	71

拆裝電腦

拆裝電腦內部元件之前

請遵守以下安全規範，以避免電腦受到可能的損壞，並確保您的人身安全。除非另有說明，否則本文件中的每項程序均假定已執行下列作業：

- 您已執行拆裝電腦中的步驟。
- 您已閱讀電腦隨附的安全資訊。
- 按相反的順序執行卸下程序可以裝回或安裝 (當元件為單獨購買時) 元件。



警告: 拆裝電腦內部元件之前，請先閱讀電腦隨附的安全資訊。如需更多安全最佳實務資訊，請參閱 Regulatory Compliance (法規遵循) 首頁：www.dell.com/regulatory_compliance。



警告: 許多維修僅可由獲得認可的維修技術人員來完成。您只能依照產品說明文件中的授權說明或在線上或電話服務和支援團隊的指導下，執行故障排除和簡單的維修。由未經 Dell 授權的維修造成的損壞不在保固範圍之內。請閱讀並遵循產品隨附的安全指示。



警告: 為避免靜電損壞，請使用接地腕帶或經常碰觸未上漆的金屬表面 (例如電腦後面的連接器)，以導去身上的靜電。



警告: 處理元件和插卡時要特別小心。請勿碰觸元件或插卡上的觸點。手持插卡時，請握住插卡的邊緣或其金屬固定托架。手持處理器之類的元件時，請握住其邊緣而不要握住其插腳。



警告: 拔下纜線時，請握住連接器或拉片將其拔出，而不要拉扯纜線。某些纜線的連接器帶有鎖定彈片；若要拔下此類纜線，請向內按壓鎖定彈片，然後再拔下纜線。在拔出連接器時，連接器的兩側應同時退出，以避免弄彎連接器插腳。此外，連接纜線之前，請確定兩個連接器的朝向正確並且對齊。



註: 您電腦的顏色和特定元件看起來可能與本文件中所示不同。

為避免損壞電腦，請在開始拆裝電腦內部元件之前，先執行下列步驟。

1. 確定工作表面平整乾淨，以防止刮傷電腦外殼。
2. 關閉電腦 (請參閱 [關閉電腦](#))。
3. 如果電腦已連接至擴充裝置 (已塢接)，例如選配的媒體底座或超薄電池，請將它解除塢接。



警告: 若要拔下網路纜線，請先將纜線從電腦上拔下，然後再將其從網路裝置上拔下。

4. 從電腦上拔下所有網路纜線。
5. 從電源插座上拔下電腦和所有連接裝置的電源線。
6. 闔上顯示器，然後將電腦正面朝下放置在平坦的工作表面上。



註: 為避免損壞主機板，您必須在維修電腦之前取出主電池。

7. 取出主電池。
8. 翻轉電腦，使其正面朝上放置。
9. 打開顯示器。
10. 按電源按鈕，以導去主機板上的剩餘電量。

△ 警告: 為防止觸電, 在打開機箱蓋之前, 請務必從電源插座上拔下電腦電源線。

△ 警告: 在觸摸電腦內部的任何元件之前, 請觸摸未上漆的金屬表面 (例如電腦背面的金屬), 以確保接地並導去您身上的靜電。作業過程中, 應經常碰觸未上漆的金屬表面, 以導去可能損壞內部元件的靜電。

11. 從對應的插槽中取出所有已安裝的 ExpressCard 或智慧卡。

關閉電腦


△ 警告: 為避免遺失資料, 請在關閉電腦之前儲存並關閉所有開啟的檔案, 結束所有開啟的程式。

1. 關閉作業系統:

- 在 Windows 7 中:

按一下 **開始** , 然後按一下 **關機**。

- 在 Windows Vista 中:

按一下 **開始** , 再按一下 **開始** 選單右下角的箭頭 (如下示所), 然後按一下 **關機**。



- 在 Windows XP 中:

按一下 **開始** → **電腦關機** → **關機**。在作業系統關機程序結束後, 電腦將會關閉。

2. 確定電腦及連接的所有裝置均已關閉。當您將作業系統關機時, 如果電腦和附接的裝置未自動關閉, 請將電源按鈕按住約 4 秒以關機。

拆裝電腦內部元件之後

在完成任何更換程序後, 請確定先連接所有外接式裝置、介面卡、纜線等之後, 再啟動電腦。

△ 警告: 為避免損壞電腦, 請僅使用專用於此特定 Dell 電腦的電池。請勿使用專用於其他 Dell 電腦的電池。

1. 連接外接式裝置, 例如連接埠複製裝置、超薄電池或媒體底座, 並裝回介面卡, 例如 ExpressCard。
2. 將電話或網路纜線連接至電腦。

△ 警告: 若要連接網路纜線, 請先將網路纜線插入網路裝置, 然後再將其插入電腦。

3. 裝回電池。
4. 將電腦和所有連接裝置連接至電源插座。
5. 開啟您的電腦。

卸下和安裝元件

本節說明如何從電腦卸下或安裝元件的詳細資訊。

建議的工具

本文件中的程序可能需要以下工具：

- 小型平頭螺絲起子
- 十字槽螺絲起子
- 小型塑膠畫線器

卸下 Secure Digital (SD) 卡

1. 按照 *拆裝電腦內部元件之前* 中的程序進行操作。
2. 壓下 SD 卡，將它從電腦釋放。



3. 將 SD 卡從電腦推出。



安裝 Secure Digital (SD) 卡

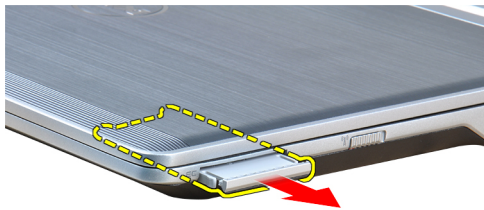
1. 將 SD 卡推入插槽直到它卡至定位。
2. 按照 *拆裝電腦內部元件之後* 中的程序進行操作。

卸下 ExpressCard

1. 按照 *拆裝電腦內部元件之前* 中的程序進行操作。
2. 壓下 ExpressCard，將它從電腦釋放。



3. 將 ExpressCard 從電腦推出。



安裝 ExpressCard

1. 將 ExpressCard 推入其插槽直到它卡至定位。
2. 按照 *拆裝電腦內部元件之後* 中的程序進行操作。

卸下電池

1. 按照 *拆裝電腦內部元件之前* 中的程序進行操作。
2. 推動釋放門鎖以解除鎖定電池。



3. 從電腦卸下電池。

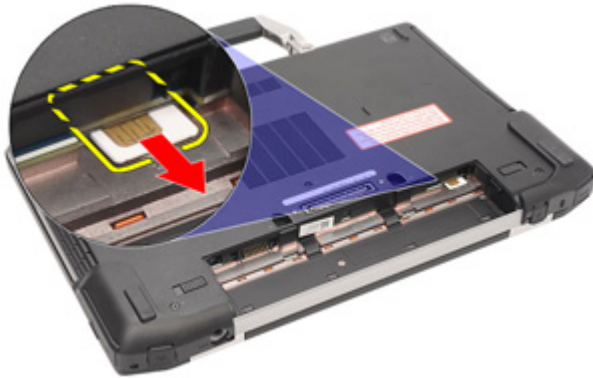


安裝電池

1. 將電池推入插槽直到它卡至定位。
2. 按照 *拆裝電腦內部元件之後* 中的程序進行操作。

卸下用戶身份模組 (SIM) 卡

1. 按照 *拆裝電腦內部元件之前* 中的程序進行操作。
2. 卸下電池。
3. 從電腦卸下 SIM 卡。



安裝用戶身份模組 (SIM) 卡

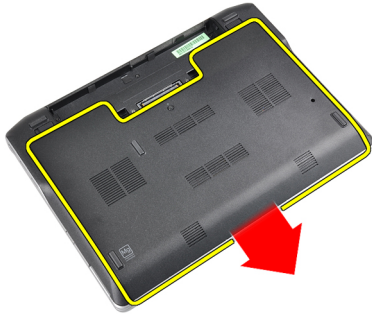
1. 將 SIM 卡推入插槽。
2. 安裝電池。
3. 按照 *拆裝電腦內部元件之後* 中的程序進行操作。

卸下基座護蓋

1. 按照 *拆裝電腦內部元件之前* 中的程序進行操作。
2. 卸下電池。
3. 鬆開將基座護蓋固定至電腦的緊固螺絲。



4. 將基座護蓋推出電腦。

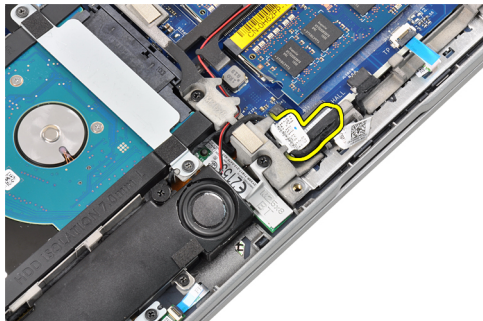


安裝基座護蓋

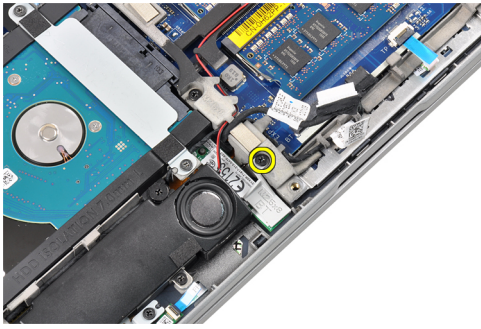
1. 放置基座護蓋以與電腦上的螺絲孔準確對齊。
2. 旋緊用來將基座護蓋固定至電腦的螺絲。
3. 安裝電池。
4. 按照 *拆裝電腦內部元件之後* 中的程序進行操作。

卸下藍芽模組

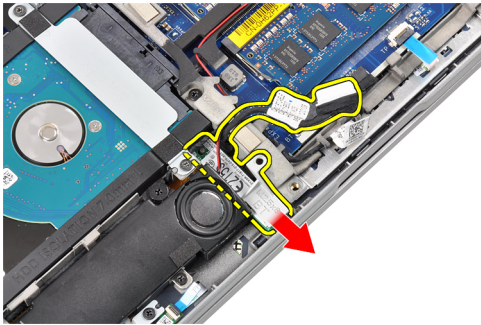
1. 按照 *拆裝電腦內部元件之前* 中的程序進行操作。
2. 卸下：
 - a) SD 卡
 - b) ExpressCard
 - c) 電池
 - d) 機箱蓋
3. 拔除藍芽纜線並取消佈線。



4. 卸下將藍芽模組固定至電腦的螺絲。



5. 卸下藍芽模組。



安裝藍芽模組

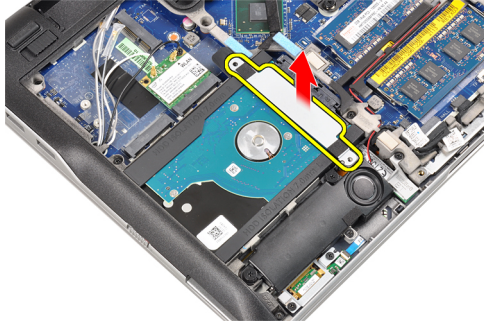
1. 將藍芽纜線連接至其連接器。
2. 鎖緊螺絲，將藍芽模組固定至電腦。
3. 安裝：
 - a) 基座護蓋
 - b) 電池
 - c) ExpressCard
 - d) SD 卡
4. 按照 *拆裝電腦內部元件之後* 中的程序進行操作。

卸下硬碟機

1. 按照 *拆裝電腦內部元件之前* 中的程序進行操作。
2. 卸下：
 - a) 電池
 - b) 基座護蓋
3. 卸下來將硬碟機固定至電腦的螺絲。



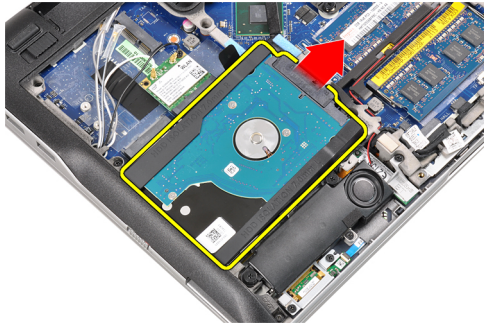
4. 卸下將硬碟機固定至電腦的硬碟機托架。



5. 使用一字螺絲刀抬起硬碟機邊緣。



6. 卸下硬碟機。



7. 從硬碟機卸下硬碟機連接器。



8. 從硬碟機卸下硬碟機盒。



安裝硬碟機

1. 將硬碟機盒附接至硬碟機。
2. 連接硬碟機連接器。
3. 將硬碟機裝回插槽內。
4. 將硬碟機托架裝回以固定硬碟機。
5. 旋緊用來將硬碟機固定至電腦的螺絲。
6. 安裝：
 - a) 機箱蓋
 - b) 電池
7. 按照 *拆裝電腦內部元件之後* 中的程序進行操作。

卸下記憶體

1. 按照 *拆裝電腦內部元件之前* 中的程序進行操作。
2. 卸下：
 - a) 電池
 - b) 基座護蓋
3. 從記憶體模組上撬開固定夾，直到彈出為止。



4. 從其連接器中提起記憶體模組並將其卸下。



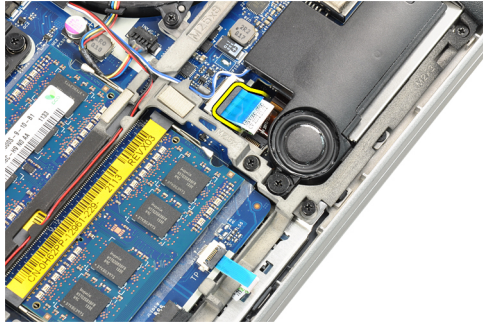
5. 重複步驟 2 和 3 以卸下第二個記憶體模組。

安裝記憶體

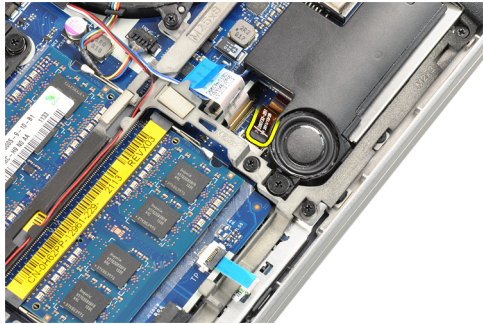
1. 將記憶體模組插入插槽。
2. 壓下固定夾，將記憶體模組固定在主機板。
3. 安裝：
 - a) 基座護蓋
 - b) 電池
4. 按照 *拆裝電腦內部元件之後* 中的程序進行操作。

卸下手掌墊

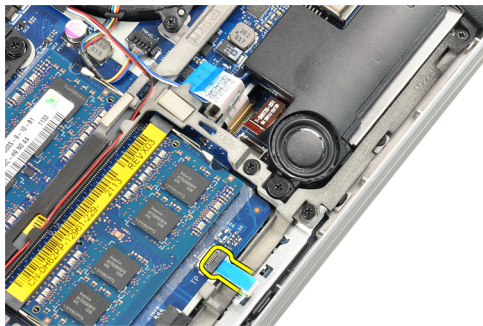
1. 按照 *拆裝電腦內部元件之前* 中的程序進行操作。
2. 卸下：
 - a) 電池
 - b) 基座護蓋
3. 斷開 SD 記憶卡讀卡機纜線。



4. 斷開智慧卡纜線。



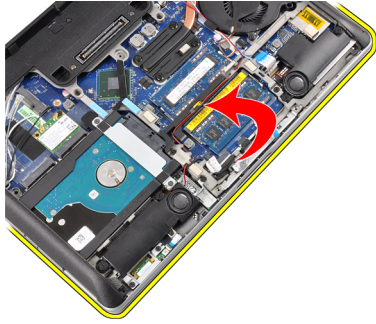
5. 拔下觸控板纜線。



6. 卸下來將手掌墊固定至電腦的螺絲。



7. 翻轉電腦底座至 45 度角。



8. 向下按壓電腦底座的手掌墊。



9. 卸下手掌墊。

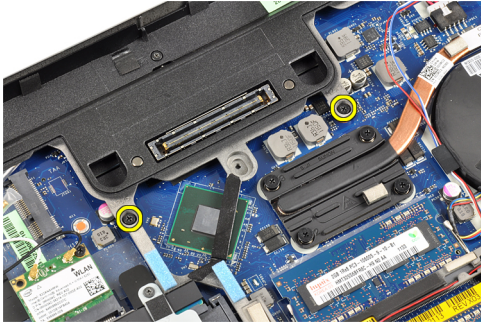


安裝手掌墊

1. 將手掌墊對準其插槽。
2. 沿著手掌墊兩側按壓，直至其卡入到位。
3. 翻轉電腦并擰緊固定手掌墊的螺絲。
4. 連接下列纜線：
 - a) 觸控墊
 - b) 智慧卡讀卡機
 - c) SD 卡讀卡器
5. 安裝：
 - a) 機箱蓋
 - b) 電池
6. 按照 *拆裝電腦內部元件之後* 中的程序進行操作。

卸下鍵盤

1. 按照 *拆裝電腦內部元件之前* 中的程序進行操作。
2. 卸下：
 - a) 電池
 - b) 基座護蓋
 - c) 手掌墊
3. 從電腦底部卸下螺絲。



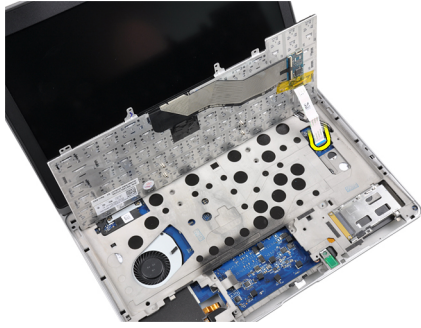
4. 翻轉電腦，將固定鍵盤的螺絲卸下。



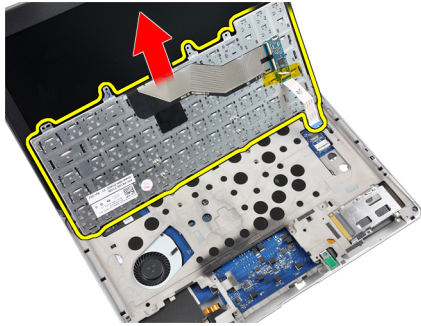
5. 將鍵盤翻轉過來。



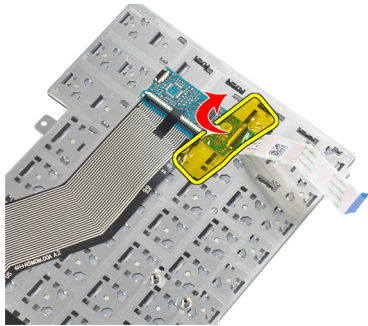
6. 拔下鍵盤資料纜線。



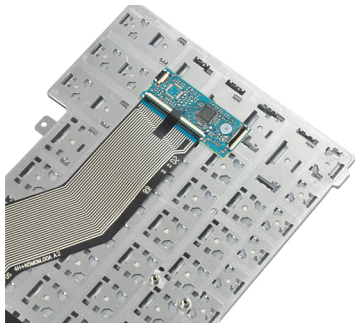
7. 卸下鍵盤。



8. 剝離 mylar 磁帶。



9. 拔下鍵盤纜線。



安裝鍵盤

1. 連接鍵盤纜線。
2. 粘貼 mylar 磁帶至鍵盤。

3. 連接鍵盤資料纜線。
4. 將鍵盤推入凹槽內并確保其卡入到位。
5. 鎖緊用來固定鍵盤的螺絲。
6. 將電腦翻轉過來，然後鎖緊電腦背面的螺絲。
7. 安裝：
 - a) 手掌墊
 - b) 機箱蓋
 - c) 電池
8. 按照 *拆裝電腦內部元件之後* 中的程序進行操作。

卸下無線區域網路 (WLAN)

1. 按照 *拆裝電腦內部元件之前* 中的程序進行操作。
2. 卸下：
 - a) SD 卡
 - b) ExpressCard
 - c) 電池
 - d) 基座護蓋
3. 向上拉連接至 WLAN 卡的天線纜線以斷開連接。



4. 卸下用來將 WLAN 卡固定至電腦的螺絲。



5. 將 WLAN 卡從主機板的插槽推出卸下。



安裝無線區域網路 (WLAN)

1. 將 WLAN 卡以 45 度角插入其連接器插槽中。
2. 鎖緊用來將 WLAN 卡固定至電腦的螺絲
3. 將天線纜線分別連接至 WLAN 卡上標示的連接器。
4. 安裝：
 - a) 基座護蓋
 - b) 電池
 - c) ExpressCard
 - d) SD 卡
5. 按照 *拆裝電腦內部元件之後* 中的程序進行操作。

卸下散熱器風扇

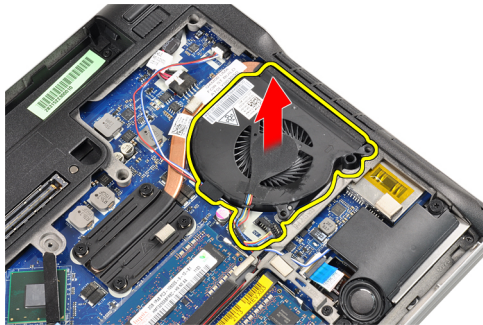
1. 按照 *拆裝電腦內部元件之前* 中的程序進行操作。
2. 卸下：
 - a) SD 卡
 - b) ExpressCard
 - c) 電池
 - d) 基座護蓋
3. 斷開散熱器風扇纜線。



4. 卸下將散熱器風扇固定至電腦的螺絲。



5. 提起并卸下散热器风扇。

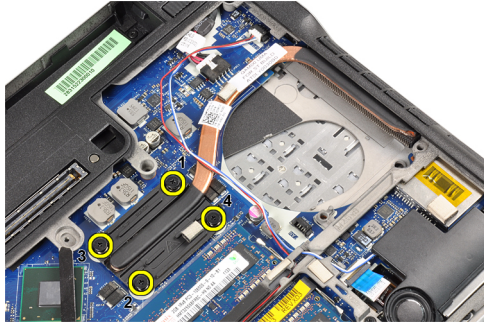


安裝散热器风扇

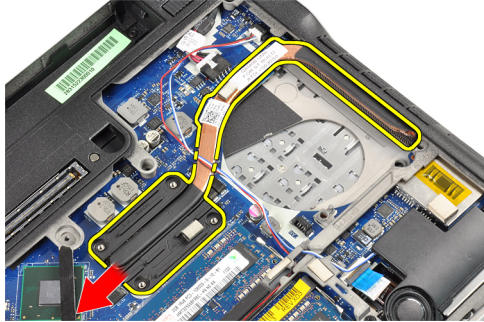
1. 將散热器风扇裝回其插槽。
2. 擰緊將散热器风扇固定至電腦的螺絲。
3. 連接散热器风扇纜線。
4. 安裝：
 - a) 基座護蓋
 - b) 電池
 - c) ExpressCard
 - d) SD 卡
5. 按照 *拆裝電腦內部元件之後* 中的程序進行操作。

卸下散热器模組

1. 按照 *拆裝電腦內部元件之前* 中的程序進行操作。
2. 卸下：
 - a) SD 卡
 - b) ExpressCard
 - c) 電池
 - d) 基座護蓋
 - e) 散热器
3. 鬆開將散热器模組固定至電腦的螺絲。



4. 卸下散熱器模組。



安裝散熱器模組

1. 將散熱器模組裝回插槽。
2. 擰緊固定散熱器模組的螺絲。
3. 安裝：
 - a) 散熱器風扇
 - b) 基座護蓋
 - c) 電池
 - d) ExpressCard
 - e) SD 卡
4. 按照 *拆裝電腦內部元件之後* 中的程序進行操作。

卸下喇叭

1. 按照 *拆裝電腦內部元件之前* 中的程序進行操作。
2. 卸下：
 - a) SD 卡
 - b) ExpressCard
 - c) 電池
 - d) 基座護蓋
3. 拔下喇叭纜線。



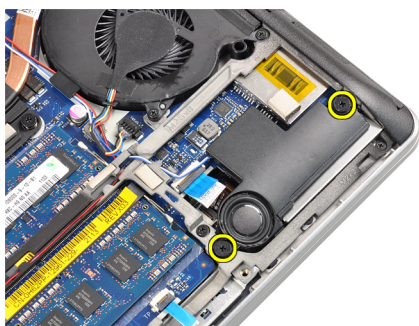
4. 將喇叭纜線從固定導軌卸下。



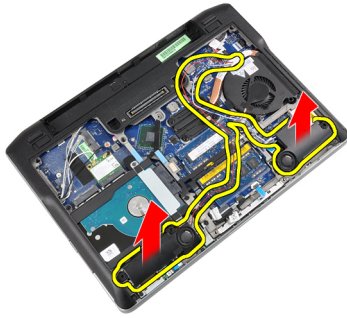
5. 卸下將喇叭固定至電腦的螺絲。



6. 卸下將其他喇叭固定至電腦的螺絲。



7. 卸下喇叭。

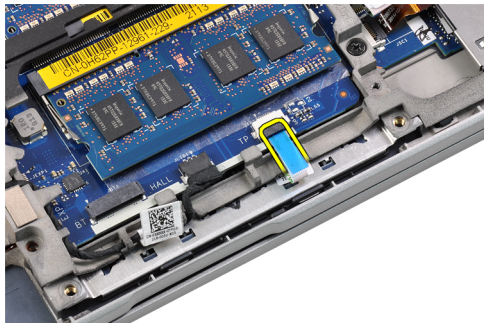


安裝喇叭

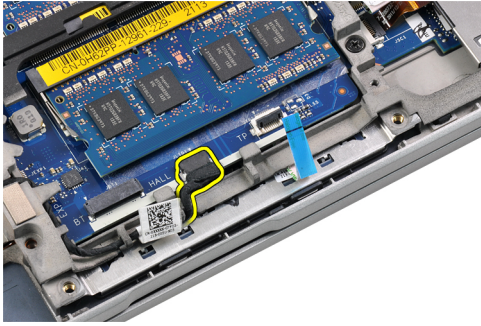
1. 將喇叭對準原來位置並連接喇叭纜線。
2. 鎖緊用來固定兩個喇叭的螺絲
3. 安裝：
 - a) 基座護蓋
 - b) 電池
 - c) ExpressCard
 - d) SD 卡
4. 按照 *拆裝電腦內部元件之後* 中的程序進行操作。

卸下機箱底座

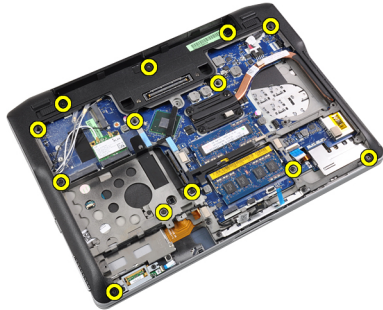
1. 按照 *拆裝電腦內部元件之前* 中的程序進行操作。
2. 卸下：
 - a) SD 卡
 - b) ExpressCard
 - c) 電池
 - d) 基座護蓋
 - e) 手掌墊
 - f) 鍵盤
 - g) 藍芽模組
 - h) 散熱器風扇
 - i) 喇叭
3. 拔下觸控板纜線。



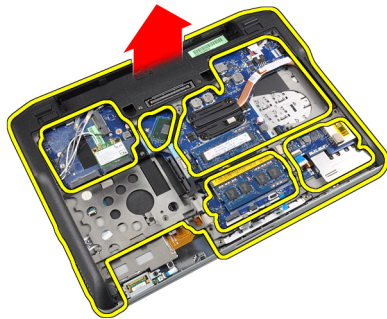
4. 斷開霍爾感應器纜線。



5. 卸下固定機箱底座的螺絲。



6. 提起機箱底座。



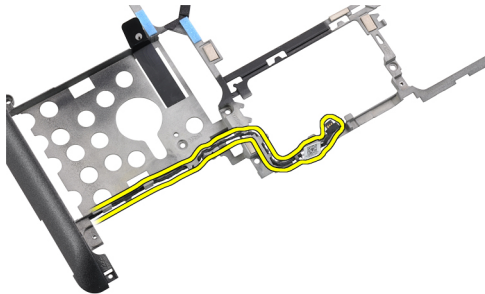
安裝機箱底座

1. 將機箱底座與電腦對齊。
2. 旋緊用來將機箱底座固定至電腦的螺絲。
3. 連接下列纜線：
 - a) 霍爾感應器
 - b) 觸控墊
4. 安裝：
 - a) 喇叭
 - b) 散熱器風扇
 - c) 藍芽模組
 - d) 鍵盤
 - e) 手掌墊
 - f) 基座護蓋
 - g) 電池

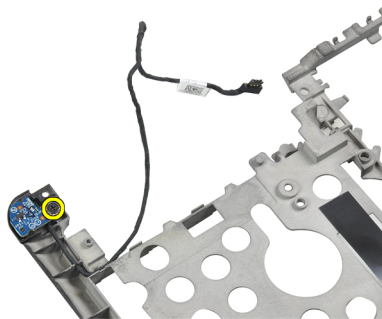
- h) ExpressCard
 - i) SD 卡
5. 按照 *拆裝電腦內部元件之後* 中的程序進行操作。

卸下霍爾感應器

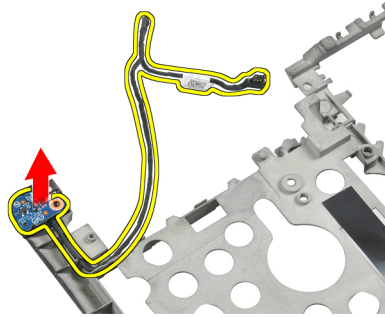
1. 按照 *拆裝電腦內部元件之前* 中的程序進行操作。
2. 卸下：
 - a) SD 卡
 - b) ExpressCard
 - c) 電池
 - d) 基座護蓋
 - e) 手掌墊
 - f) 鍵盤
 - g) 藍芽模組
 - h) 散熱器風扇
 - i) 喇叭
 - j) 底座機箱
3. 將霍爾感應器纜線從繞線通道抽出。



4. 卸下用來固定霍爾感應器的螺絲。



5. 卸下霍爾感應器。



安裝霍爾感應器

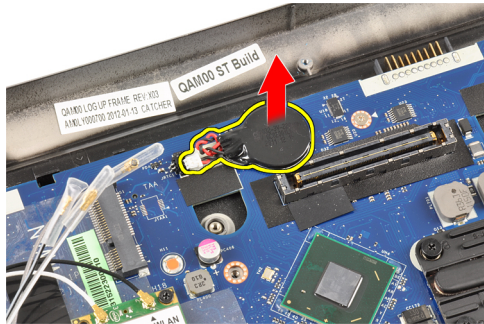
1. 將霍爾感應器裝回插槽內。
2. 旋緊固定霍爾感應器的螺絲。
3. 佈線和連接霍爾感應器纜線。
4. 安裝：
 - a) 底座機箱
 - b) 喇叭
 - c) 散熱器風扇
 - d) 藍芽模組
 - e) 鍵盤
 - f) 手掌墊
 - g) 基座護蓋
 - h) 電池
 - i) ExpressCard
 - j) SD 卡
5. 按照 *拆裝電腦內部元件之後* 中的程序進行操作。

卸下幣式電池

1. 按照 *拆裝電腦內部元件之前* 中的程序進行操作。
2. 卸下：
 - a) SD 卡
 - b) ExpressCard
 - c) 電池
 - d) 機箱蓋
 - e) 手掌墊
 - f) 鍵盤
 - g) 藍芽模組
 - h) 散熱器風扇
 - i) 喇叭
 - j) 底座機箱
3. 拔下幣式電池纜線。



4. 向上撬動幣式電池并將其從電腦卸下。



安裝幣式電池

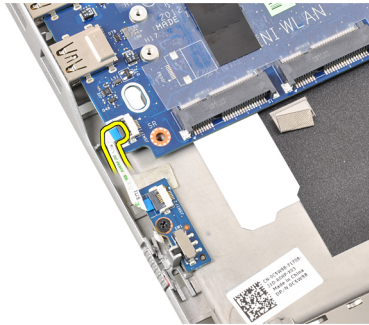
1. 在電腦的相應插槽內裝回幣式電池。
2. 連接幣式電池纜線。
3. 安裝：
 - a) 底座機箱
 - b) 喇叭
 - c) 藍芽模組
 - d) 散熱器風扇
 - e) 鍵盤
 - f) 手掌墊
 - g) 基座護蓋
 - h) 電池
 - i) ExpressCard
 - j) SD 卡
4. 按照 *拆裝電腦內部元件之後* 中的程序進行操作。

卸下主機板

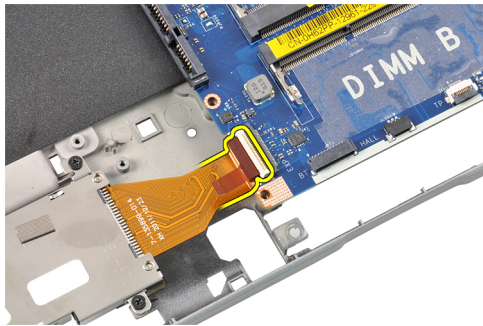
1. 按照 *拆裝電腦內部元件之前* 中的程序進行操作。
2. 卸下：
 - a) SD 卡
 - b) ExpressCard
 - c) 電池
 - d) 基座護蓋
 - e) 手掌墊

- f) 鍵盤
- g) 藍芽模組
- h) 散熱器風扇
- i) 散熱器模組
- j) 喇叭
- k) 顯示器組件
- l) 機箱底座

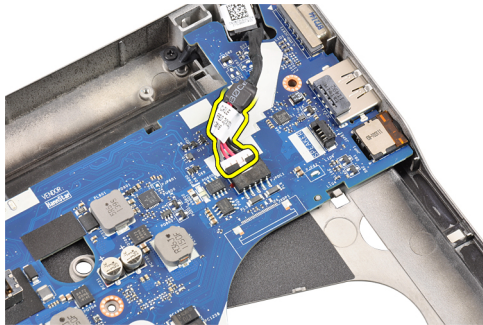
3. 拔下 WiFi-switch 板纜線。



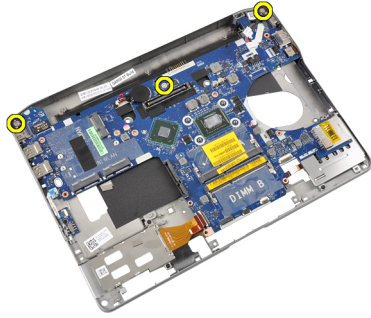
4. 拔下 ExpressCard 插槽卡纜線。



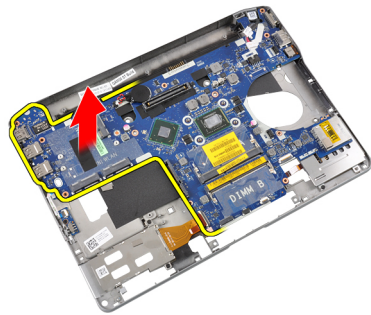
5. 拔下電源連接器纜線。



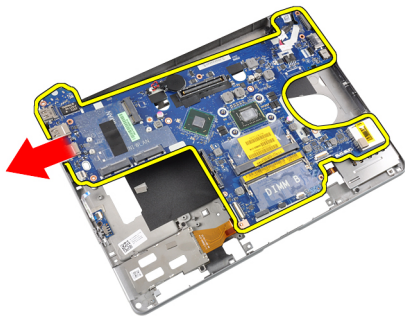
6. 卸下用來將主機板固定至電腦的螺絲。



7. 提起主機板左緣，并提至 45 度角。



8. 卸下主機板。



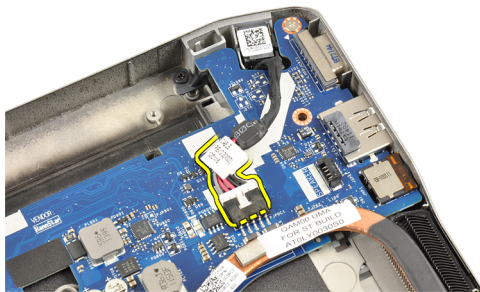
安裝主機板

1. 將主機板置入凹槽內。
2. 鎖緊螺絲，將主機板固定至電腦。
3. 連接下列纜線：
 - a) 電源連接器
 - b) ExpressCard 插槽卡
 - c) WiFi-switch 板
4. 安裝：
 - a) 機箱底座
 - b) 顯示器組件
 - c) 喇叭
 - d) 散熱器風扇
 - e) 散熱器
 - f) 藍芽模組

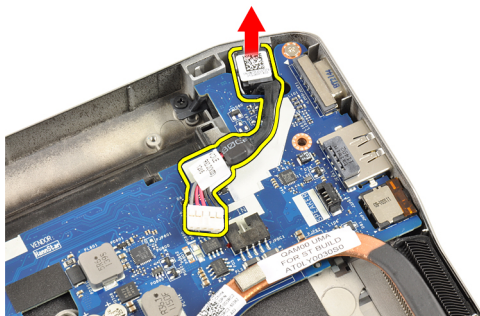
- g) 鍵盤
 - h) 手掌墊
 - i) 基座護蓋
 - j) 電池
 - k) ExpressCard
 - l) SD 卡
5. 按照 *拆裝電腦內部元件之後* 中的程序進行操作。

卸下電源連接器連接埠

1. 按照 *拆裝電腦內部元件之前* 中的程序進行操作。
2. 卸下：
- a) SD 卡
 - b) ExpressCard
 - c) 電池
 - d) 基座護蓋
 - e) 手掌墊
 - f) 鍵盤
 - g) 藍芽模組
 - h) 散熱器風扇
 - i) 散熱器模組
 - j) 喇叭
 - k) 底座機箱
3. 從主機板拔下電源連接器纜線。



4. 卸下電源連接器連接埠。

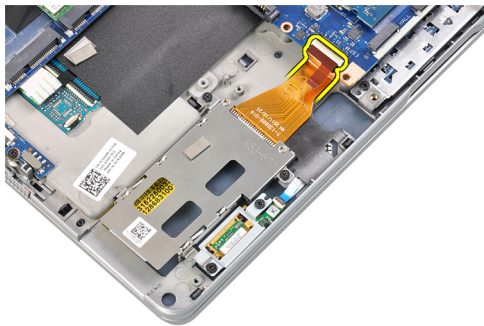


安裝電源連接器連接埠

1. 將電源連接器連接埠插入插槽內。
2. 將電源連接器連接至主機板。
3. 安裝：
 - a) 底座機箱
 - b) 喇叭
 - c) 散熱器模組
 - d) 散熱器風扇
 - e) 藍芽模組
 - f) 鍵盤
 - g) 手掌墊
 - h) 基座護蓋
 - i) 電池
 - j) ExpressCard
 - k) SD 卡
4. 按照 *拆裝電腦內部元件之後* 中的程序進行操作。

卸下 ExpressCard 插槽卡

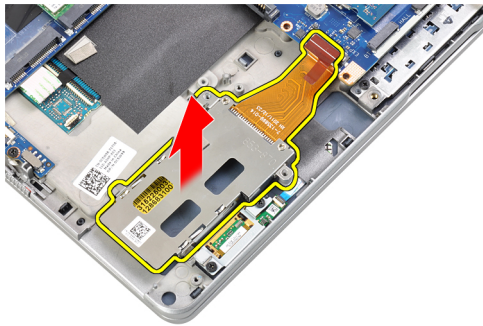
1. 按照 *拆裝電腦內部元件之前* 中的程序進行操作。
2. 卸下：
 - a) SD 卡
 - b) ExpressCard
 - c) 電池
 - d) 基座護蓋
 - e) 手掌墊
 - f) 鍵盤
 - g) 藍芽模組
 - h) 散熱器
 - i) 喇叭
 - j) 底座機箱
3. 拔下 ExpressCard 讀卡機纜線。



4. 卸下用來將 ExpressCard 插槽卡固定至電腦的螺絲。



5. 卸下 ExpressCard 插槽卡。



安裝 ExpressCard 插槽卡

1. 將 ExpressCard 插槽卡插入其插槽內。
2. 旋緊用來將 ExpressCard 插槽卡固定至電腦的螺絲。
3. 連接 ExpressCard 讀卡機纜線。
4. 安裝：
 - a) 底座機箱
 - b) 喇叭
 - c) 散熱器
 - d) 藍芽模組
 - e) 鍵盤
 - f) 手掌墊
 - g) 基座護蓋
 - h) 電池
 - i) ExpressCard
 - j) SD 卡
5. 按照 *拆裝電腦內部元件之後* 中的程序進行操作。

卸下 WiFi 開關板

1. 按照 *拆裝電腦內部元件之前* 中的程序進行操作。
2. 卸下：
 - a) SD 卡
 - b) ExpressCard
 - c) 電池
 - d) 基座護蓋

- e) 手掌墊
- f) 鍵盤
- g) 藍芽模組
- h) 散熱器風扇
- i) 喇叭
- j) 底座機箱

3. 拔下 WiFi 開關板纜線。



4. 卸下用來將 WiFi 開關板固定至電腦的螺絲。



5. 卸下 WiFi 開關板。



安裝 WiFi 開關板

1. 將 WiFi 開關板置入凹槽內。
2. 擰緊將 WiFi 開關板固定至電腦的螺絲。
3. 連接 WiFi 開關板纜線。
4. 安裝：
 - a) 底座機箱
 - b) 喇叭

- c) 散熱器風扇
- d) 藍芽模組
- e) 鍵盤
- f) 手掌墊
- g) 基座護蓋
- h) 電池
- i) ExpressCard
- j) SD 卡

5. 按照 *拆裝電腦內部元件之後* 中的程序進行操作。

卸下智慧卡插槽卡

1. 按照 *拆裝電腦內部元件之前* 中的程序進行操作。

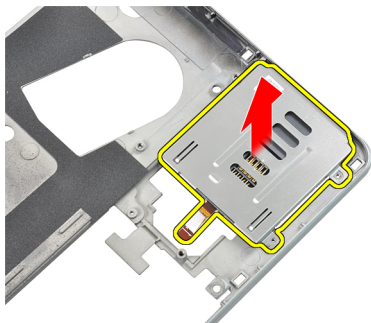
2. 卸下：

- a) SD 卡
- b) ExpressCard
- c) 電池
- d) 基座護蓋
- e) 手掌墊
- f) 鍵盤
- g) 散熱器風扇
- h) 藍芽模組
- i) 喇叭
- j) 顯示器組件
- k) 下部機箱
- l) 主機板

3. 卸下將智慧卡插槽卡固定至電腦的螺絲。



4. 卸下智慧卡插槽卡。



安裝智慧卡插槽卡

1. 將智慧卡插槽卡置入凹槽內。
2. 擰緊將智慧卡插槽卡固定至電腦的螺絲。
3. 安裝：
 - a) 主機板
 - b) 底座機箱
 - c) 顯示器組件
 - d) 喇叭
 - e) 藍芽模組
 - f) 散熱器風扇
 - g) 鍵盤
 - h) 手掌墊
 - i) 基座護蓋
 - j) 電池
 - k) ExpressCard
 - l) SD 卡
4. 按照 *拆裝電腦內部元件之後* 中的程序進行操作。

卸下顯示器前蓋

1. 按照 *拆裝電腦內部元件之前* 中的程序進行操作。
2. 卸下電池。
3. 撬起顯示器前蓋頂緣。



4. 沿著顯示器前蓋兩側和底緣撬起。



5. 將顯示器前蓋從顯示器組件卸下



安裝顯示器前蓋

1. 將顯示器前蓋置於顯示器組件上。
2. 從頂部邊角開始，按壓顯示器前蓋並將整個前蓋壓下，直到將其卡在顯示器組件上。
3. 按壓顯示器前蓋的左緣和右緣。
4. 安裝電池。
5. 按照 *拆裝電腦內部元件之後* 中的程序進行操作。

卸下顯示板

1. 按照 *拆裝電腦內部元件之前* 中的程序進行操作。
2. 卸下：
 - a) 電池
 - b) 顯示器前蓋
3. 卸下用來將顯示板固定至顯示器組件的螺絲。



4. 翻轉顯示板。



5. 剝離 LVDS 纜線連接器磁帶并從顯示板斷開 LVDS 纜線。



6. 從顯示器組件卸下顯示板。

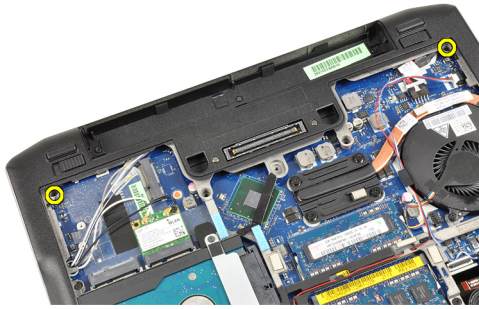


安裝顯示板

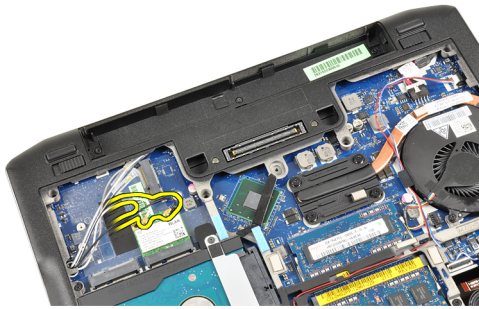
1. 粘貼 LVDS 纜線連接器磁帶并將 LVDS 纜線連接至顯示板。
2. 將顯示板置於顯示器組件上。
3. 擰緊用來將顯示板固定至顯示器組件的螺絲。
4. 安裝：
 - a) 顯示器前蓋
 - b) 電池
5. 按照 *拆裝電腦內部元件之後* 中的程序進行操作。

卸下顯示器組件

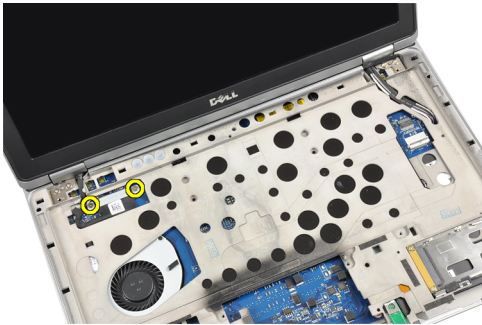
1. 按照 *拆裝電腦內部元件之前* 中的程序進行操作。
2. 卸下：
 - a) SD 卡
 - b) ExpressCard
 - c) 電池
 - d) 基座護蓋
 - e) 手掌墊
 - f) 鍵盤
3. 從機箱底部卸下螺絲。



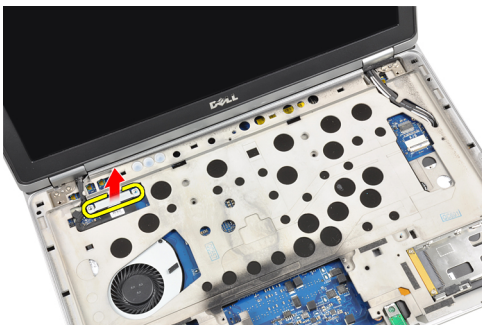
4. 斷開可能連接至無線解決方案的任何天線纜線并將其從繞線通道移除。



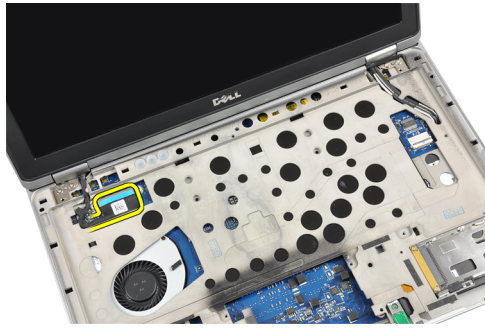
5. 卸下將低電壓差分訊號 (LVDS) 托架固定至電腦的螺絲。



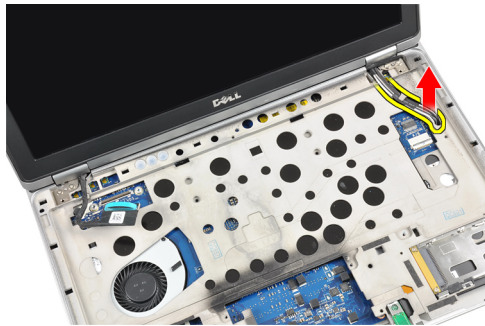
6. 卸下 LVDS 托架。



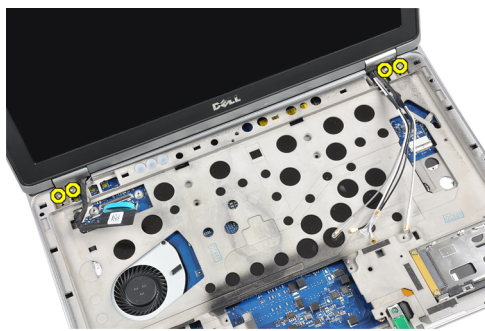
7. 拔下 LVDS 纜線。



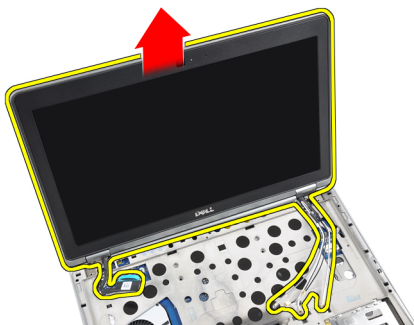
8. 將天線纜線從電腦頂部的開口拉出。



9. 卸下用來將顯示器組件固定至電腦的螺絲。



10. 從機箱拉起顯示器組件。



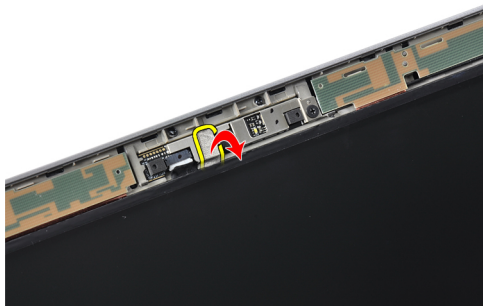
安裝顯示器組件

1. 將顯示器組件置於電腦上。
2. 旋緊用來將顯示器組件固定至電腦的螺絲。

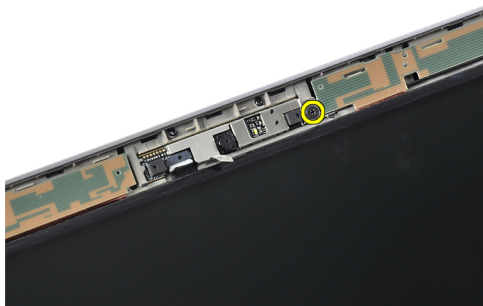
3. 將天線纜線穿過繞線通道。
4. 將天線纜線連接至電腦。
5. 固定並連接 LVDS 纜線。
6. 將 LVDS 托架置入插槽內。
7. 擰緊螺絲，將 LVDS 托架固定至電腦。
8. 固定並連接連接至無線解決方案的天線纜線。
9. 翻轉電腦并擰緊底部螺絲。
10. 安裝：
 - a) 鍵盤
 - b) 手掌墊
 - c) 基座護蓋
 - d) 電池
 - e) ExpressCard
 - f) SD 卡
11. 按照 *拆裝電腦內部元件之後* 中的程序進行操作。

卸下攝影機

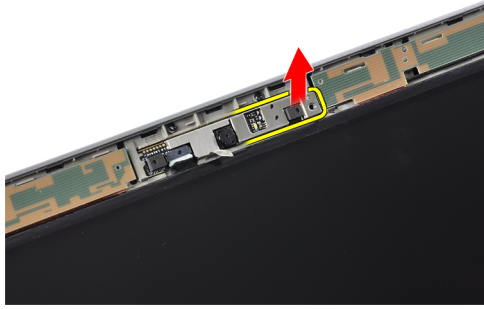
1. 按照 *拆裝電腦內部元件之前* 中的程序進行操作。
2. 卸下：
 - a) 電池
 - b) 顯示器前蓋
3. 剝離導電膠帶。



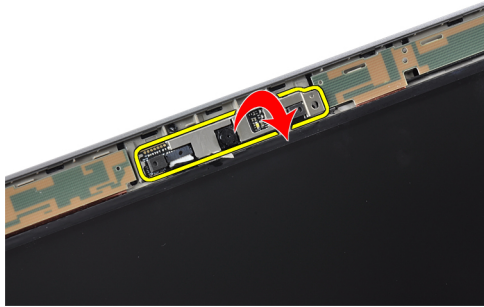
4. 卸下用來將攝影機固定至顯示器組件上的螺絲。



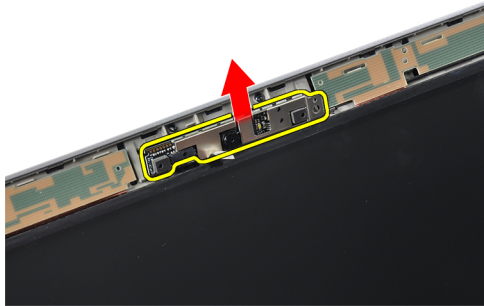
5. 提起攝影機右緣。



6. 向外翻轉攝影機。



7. 拔下攝影機纜線並將攝影機卸下。



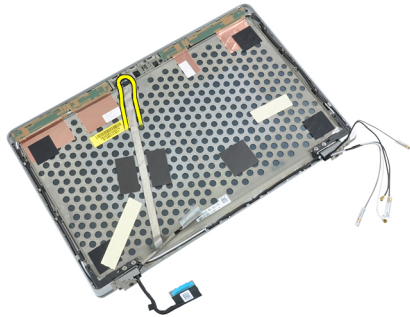
安裝攝影機

1. 將攝影機安裝至顯示板上的插槽。
2. 旋緊用來將攝影機固定至顯示器組件的螺絲。
3. 將攝影機纜線連接至攝影機。
4. 貼上導電膠帶。
5. 安裝：
 - a) 顯示器前蓋
 - b) 電池
6. 按照 *拆裝電腦內部元件之後* 中的程序進行操作。

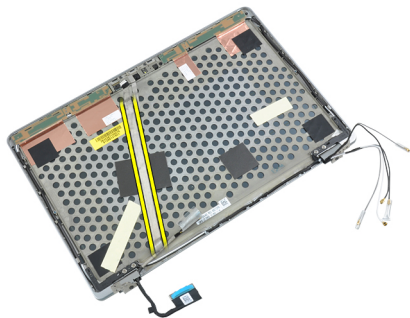
卸下 LVDS 和攝影機纜線

1. 按照 *拆裝電腦內部元件之前* 中的程序進行操作。
2. 卸下：

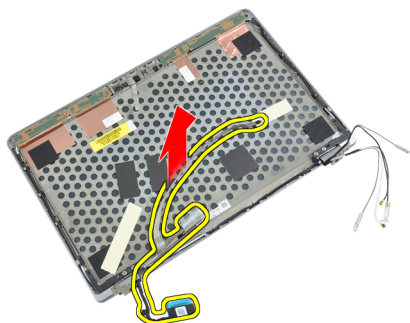
- a) SD 卡
 - b) ExpressCard
 - c) 電池
 - d) 基座護蓋
 - e) 手掌墊
 - f) 鍵盤
 - g) 顯示器前蓋
 - h) 顯示板
 - i) 顯示器組件
3. 從攝影機斷開 LVDS 和攝影機纜線。



4. 剝離將 LVDS 和攝影機纜線固定至顯示器組件的膠帶。



5. 從顯示器組件移除 LVDS 和攝影機纜線。



安裝 LVDS 和攝影機纜線

1. 將 LVDS 和攝影機纜線固定至顯示器組件。
2. 連接 LVDS 和攝影機纜線。
3. 安裝：

- a) 顯示器組件
- b) 顯示板
- c) 顯示器前蓋
- d) 鍵盤
- e) 手掌墊
- f) 基座護蓋
- g) 電池
- h) ExpressCard
- i) SD 卡

4. 按照 *拆裝電腦內部元件之後* 中的程序進行操作。

其他資訊

本節提供有關電腦其他功能的資訊。

底座連接埠資訊

底座連接埠用於將膝上型電腦連接至銜接站(可選)。



1. 底座連接埠

系統設定

系統設定可讓您管理電腦硬體並指定 BIOS 等級選項。從系統設定，您可以：

- 在您新增或移除硬體後變更 NVRAM 設定
- 檢視系統硬體組態
- 啟用或停用內建裝置
- 設定效能和電源管理臨界值
- 管理您的電腦安全性

啟動順序

Boot Sequence (啟動順序) 可讓您略過系統設定定義的啟動裝置順序，並直接啟動特定裝置 (例如：光碟機或硬碟機)。在開機自我測試 (POST) 期間，當出現 Dell 徽標後，您可以：


- 按下 <F2> 鍵存取系統設定
- 按下 <F12> 鍵顯示單次啟動選單

單次啟動選單會顯示可用的開機裝置，包括診斷選項。可用的啟動選項有：

- 抽取式磁碟機 (如果有的話)
- STXXXX 磁碟機

 註: XXX 代表 SATA 磁碟機編號。

- 光碟機
- 診斷

 註: 選擇 Diagnostics (診斷) 將會顯示 ePSA diagnostics 畫面。

啟動順序畫面也會顯示選項，讓您存取系統設定畫面。

導覽鍵

下表顯示系統設定的導覽鍵。



 註: 針對大部分的系統設定選項，將會儲存您所做的變更，但是必須等到您重新啟動系統後，變更才會生效。

表 1. 導覽鍵

按鍵	導覽
向上方向鍵	移至上一個欄位。
向下方向鍵	移至下一個欄位。
<Enter>	可讓您在選取欄位中選擇值 (如果有的話) 或移至欄位中的連結。
空白鍵	展開或收合下拉式清單 (如果有的話)。

按鍵	導覽
<Tab>	移至下個焦點區域。  註: 僅適用於標準圖形瀏覽器。
<Esc>	移至上個頁面, 直到您檢視主要畫面。在主畫面中按下 <Esc> 即會顯示訊息, 以提示您儲存未儲存的變更並重新啟動系統。
<F1>	顯示系統設定說明檔。

系統設定選項




 註: 視電腦和安裝的裝置而定, 此部分列出的項目不一定會出現。

表 2. 一般

選項	說明
系統資訊	此部分列出電腦的主要硬體功能。 <ul style="list-style-type: none"> 系統資訊 記憶體資訊 處理器資訊 Device Information (裝置資訊)
Battery Information (電池資訊)	顯示電池充電狀態。
啟動順序	可讓您變更電腦嘗試找尋作業系統的順序。選取以下所有選項。 <ul style="list-style-type: none"> Diskette Drive (軟碟機) Internal HDD (內部硬碟) USB Storage Device (USB 儲存裝置) CD/DVD/CD-RW Drive (CD/DVD/CD-RW 光碟機) Onboard NIC (機載 NIC) <p>您也可以選擇 Boot List (啟動清單) 選項。選項包括:</p> <ul style="list-style-type: none"> 傳統 (預設設定) UEFI
Date/Time (日期/時間)	可讓您設定日期和時間。

表 3. 系統組態

選項	說明
Integrated NIC (內建 NIC)	可讓您設定內建網路控制器。選項包括: <ul style="list-style-type: none"> Disabled (已停用) Enabled (已啟用) Enabled w/PXE (已啟用 w/PXE)(預設設定)
Parallel Port (並列埠)	可讓您定義和設定銜接站上並列埠的作業方式。可將並列埠設定為:

選項	說明
Serial Port (序列埠)	<ul style="list-style-type: none"> • Disabled (已停用) • AT • PS2 • ECP <p>識別和定義序列埠設定。您可將序列埠設為：</p> <ul style="list-style-type: none"> • Disabled (已停用) • COM1 (預設設定) • COM2 • COM3 • COM4
SATA Operation (SATA 作業)	<p> 註: 即使停用此設定，作業系統仍可能會分配資源。</p> <p>可讓您設定內部 SATA 硬碟機控制器。選項包括：</p> <ul style="list-style-type: none"> • Disabled (已停用) • ATA • AHCI • RAID On (RAID 開啟)(預設設定)
磁碟機	<p> 註: SATA 設為支援 RAID 模式。</p> <p>可讓您設定內建 SATA 磁碟機。選項包括：</p> <ul style="list-style-type: none"> • SATA-0 • SATA-1 • SATA-4 • SATA-5
SMART Reporting (SMART 報告)	<p>預設設定：啟用所有磁碟機。</p> <p>此欄位可控制在系統啟動期間是否回報內建磁碟機的硬碟機錯誤。此技術屬於 SMART (自動監測分析與報告技術) 規格。</p> <ul style="list-style-type: none"> • Enable SMART Reporting (啟用 SMART 報告) - 此選項預設為已停用。
USB Configuration (USB 組態)	<p>可讓您定義 USB 組態。選項包括：</p> <ul style="list-style-type: none"> • Enable Boot Support (啟用啟動支援) • Enable External USB Port (啟用外接式 USB 連接埠)
USB PowerShare	<p>預設設定：兩個選項均啟用。</p> <p>可讓您組態 USB PowerShare 功能的行為。預設停用。</p>







選項	說明
	<ul style="list-style-type: none"> • Enable USB PowerShare (啟用 USB PowerShare)
Keyboard illumination (鍵盤照明)	<p>可讓您選擇鍵盤照明功能的作業模式。選項包括：</p> <ul style="list-style-type: none"> • Disabled (已停用) (預設設定) • Level is 25% (亮度為 25%) • Level is 50% (亮度為 50%) • Level is 75% (亮度為 75%) • Level is 100% (亮度為 100%)
Stealth Mode Control (隱形模式控制)	<p>可讓您設定將關閉系統所有指示燈和聲音發射的模式。預設停用。</p> <ul style="list-style-type: none"> • Enable Stealth Mode (啟用隱形模式)
Miscellaneous Devices (其他裝置)	<p>可讓您啟用或停用各種機載裝置。選項包括：</p> <ul style="list-style-type: none"> • Enable Internal Modem (啟用內建數據機) • Enable Microphone (啟用麥克風) • Enable eSATA Ports (啟用 eSATA 連接埠) • Hard Drive Free Fall Protection (硬碟機摔落保護) • Enable Module Bay (啟用模組凹槽) • Enable ExpressCard (啟用 ExpressCard) • Enable Camera (啟用攝影機) • Enable Media Card (啟用媒體卡) • Disable Media Card (停用媒體卡) <p>預設設定：All devices are enabled (啟用所有裝置)</p>

表 4. 影像

選項	說明
LCD Brightness (LCD 亮度)	可讓您在周遭環境感應器設定為 Off (關閉) 時設定面板亮度。
Optimus	<p>可讓您啟用或停用 NVIDIA Optimus 技術。</p> <ul style="list-style-type: none"> • Enable Optimus (啟用 Optimus) - 預設設定。

表 5. 安全保護

選項	說明
Intel TXT (LT-SX) Configuration (Intel TXT (LT-SX) 組態)	此選項預設為已停用。
Admin Password (管理員密碼)	可讓您設定、變更或刪除管理員 (admin) 密碼。

選項	說明
	<p> 註: 在設定系統密碼或硬碟機密碼之前，必須先設定管理員密碼。</p> <p> 註: 成功的密碼變更會立即生效。</p> <p> 註: 刪除管理員密碼也會自動刪除系統密碼和硬碟機密碼。</p> <p> 註: 成功的密碼變更會立即生效。</p>
System Password (系統密碼)	<p>預設設定: Not set (未設定)</p> <p>可讓您設定、變更或刪除系統密碼。</p> <p> 註: 成功的密碼變更會立即生效。</p> <p>預設設定: Not set (未設定)</p>
Internal HDD-0 Password (內部 HDD-0 密碼)	<p>允許您設定、變更或刪除管理員密碼。</p> <p>預設設定: Not set (未設定)</p>
Strong Password (增強式密碼)	<p>可讓您執行此選項，一律設定增強式密碼。</p> <p>預設設定: (啟用增強式密碼) 未選取。</p>
Password Configuration (密碼組態)	<p>您可以密碼密碼長度。最少 = 4，最多 = 32</p>
Password Bypass (密碼略過)	<p>可讓您啟用或停用略過系統和內部 HDD 密碼 (如果已設定) 的權限。選項包括:</p> <ul style="list-style-type: none"> • Disabled (已停用) (預設設定) • Reboot bypass (重新啟動略過)
Password Change (密碼變更)	<p>可讓您在已設定管理員密碼的情況下，啟用或停用對系統密碼和硬碟機密碼的變更權限。</p> <p>預設設定: Allow Non-Admin Password Changes (允許無 Admin 密碼變更) 未選取</p>
Non-Admin Setup Changes (無 Admin 設定變更)	<p>可讓您確定設定管理員密碼時是否允許對設定選項進行變更。本選項停用。</p> <ul style="list-style-type: none"> • Allows Wireless Switch Changes (允許無線開關變更)
TPM Security (TPM 安全保護)	<p>可讓您在 POST 啟間啟用可信賴平台模組 (TPM)。</p> <p>預設設定: 此選項已停用。</p>
CPU XD Support (CPU XD 支援)	<p>可讓您啟用處理器的 Execute Disable (執行停用) 模式。</p> <p>預設設定: Enable CPU XD Support (啟用 CPU XD 支援)</p>
Computrace	<p>可讓您啟動或停用選用的 Computrace 軟體。選項包括:</p> <ul style="list-style-type: none"> • Deactivate (關閉) (預設設定) • Disable (停用) • Activate (啟動) <p> 註: Activate (啟動) 和 Disable (停用) 選項將可永久啟動或停用此功能，而且不允許做進一步變更。</p>
CPU XD Support (CPU XD 支援)	<p>可讓您啟用處理器的 Execute Disable (執行停用) 模式。</p> <p>預設設定: Enable CPU XD Support (啟用 CPU XD 支援)</p>

選項	說明
OROM Keyboard Access (OROM 鍵盤存取)	可讓您設定在開機期間使用熱鍵存取 Option ROM Configuration (選用 ROM 組態) 畫面。選項包括： <ul style="list-style-type: none"> • Enable (啟用) (預設設定) • One Time Enable (單次啟用) • Disable (停用)
Admin Setup Lockout (管理員設定鎖定)	當設定管理員密碼時，可讓您停用使用者進入設定的權限。 預設設定： Disabled (已停用)

表 6. 效能

選項	說明
Multi Core Support (多核心支援)	此欄位可指定處理器啟用一個還是所有核心。附加核心可以提升某些應用程式的效能。此選項預設為啟用。可讓您啟用或停用處理器的多核心支援。選項包括： <ul style="list-style-type: none"> • All (所有) (預設設定) • 1 • 2
Intel SpeedStep	可讓您啟用或停用 Intel SpeedStep 功能。 預設設定： Enable Intel SpeedStep (啟用 Intel SpeedStep)
C States Control (C 狀態控制)	可讓您啟用或停用其他的處理器睡眠狀態。 預設設定： C states (C 狀態)、 C3 、 C6 、 Enhanced C-states (增強的 C 狀態) 和 C7 選項已啟用。
Intel TurboBoost	可讓您啟用或停用處理器的 Intel TurboBoost 模式。 預設設定： Enable Intel TurboBoost (啟用 Intel TurboBoost)
Hyper-Thread Control (Hyper-Thread 控制)	可讓您啟用或停用處理器的 HyperThreading。 預設設定： Enabled (已啟用)

表 7. 電源管理

選項	說明
AC Behavior (AC 行為)	插入交流變壓器時，允許電腦自動開機。此選項停用。 <ul style="list-style-type: none"> • Wake on AC (交流電喚醒)
Auto On Time (自動開機時間)	可讓您設定電腦必須自動開機的時間。選項包括： <ul style="list-style-type: none"> • Disabled (已停用) (預設設定) • Every Day (每天) • Weekdays (工作日)

選項	說明
USB Wake Support (USB 喚醒支援)	可讓您啟用 USB 裝置從待命模式喚醒電腦。此選項停用。 <ul style="list-style-type: none"> • Enable USB Wake Support (啟用 USB 喚醒支援)
Wireless Radio Control (無線電控制)	可讓您控制 WLAN 和 WWAN 無線電。選項包括： <ul style="list-style-type: none"> • Control WLAN radio (控制 WLAN 無線電) • Control WWAN radio (控制 WWAN 無線電) <p>預設設定：兩個選項均停用。</p>
Wake on LAN/WLAN (透過 LAN/WLAN 喚醒)	此選項可讓電腦從關機狀態 (由特殊 LAN 訊號觸發) 開機。從待命狀態喚醒不會受到此設定的影響，且必須在作業系統中啟用。此功能僅適用於當電腦連接至交流電源時。 <ul style="list-style-type: none"> • Disabled (已停用) - 當系統從 LAN 或無線 LAN 接收到喚醒訊號時，不允許系統透過特殊的 LAN 訊號開機。(預設設定) • LAN Only (僅 LAN) - 允許系統透過特殊的 LAN 訊號開機。 • WLAN Only (僅 WLAN) • LAN or WLAN (LAN 或 WLAN)
Block Sleep (禁止睡眠)	可讓您禁止電腦進入睡眠狀態。預設停用。 <ul style="list-style-type: none"> • Block Sleep (S3) (禁止睡眠 (S3))
Primary Battery Configuration (主電池組態)	插入交流電時，可讓您定義使用電池充電的方式。選項包括： <ul style="list-style-type: none"> • Standard Charge (標準充電) • Express Charge (快速充電) • Predominantly AC use (佔絕大多數地使用交流電) • Auto Charge (自動充電) (預設設定) • Custom Charge (自訂充電) — 您可以設定電池充電達到的百分比。
Battery Slice Configuration (電池片板組態)	可讓您定義充電方式。選項包括： <ul style="list-style-type: none"> • Standard Charge (標準充電) • Express Charge (快速充電) (預設設定)

表 8. POST 行為

選項	說明
Adapter Warnings (變壓器警告)	使用某些電源變壓器時，可讓您激活變壓器警告訊息。預設啟用。 <ul style="list-style-type: none"> • Enable Adapter Warnings (啟用變壓器警告)
Mouse/Touchpad (滑鼠/觸控墊)	可讓您定義電腦處理滑鼠和觸控板輸入的方式。選項包括： <ul style="list-style-type: none"> • Serial Mouse (序列滑鼠) • PS2 Mouse (PS2 滑鼠) • Touchpad/PS-2 Mouse (觸控板/PS-2 滑鼠) (預設設定)
Numlock Enable (Numlock 啟用)	指定電腦開機時是否啟用 NumLock 功能。預設啟用。 <ul style="list-style-type: none"> • Enable Numlock (啟用 Numlock)

選項	說明
Fn Key Emulation (Fn 鍵模擬)	可讓您將 PS-2 鍵盤的 <Scroll Lock> 鍵功能和內建鍵盤的 <Fn> 鍵功能相匹配。預設開啟。 <ul style="list-style-type: none"> • Enable Fn Key Emulation (啟用 Fn 鍵模擬)
Keyboard Errors (鍵盤錯誤)	指定開機時是否產生相關的鍵盤錯誤報告。此選項預設為啟用。 <ul style="list-style-type: none"> • Enable Keyboard Error Detection (啟用鍵盤錯誤偵測)
POST Hotkeys (POST 熱鍵)	指定登入畫面是否顯示訊息，指出進入 BIOS Boot Option Menu (BIOS 啟動選項選單) 所需的按鍵順序。 <ul style="list-style-type: none"> • Enable F12 Boot Option menu (啟用 F12 開機選項選單) - 此選項預設為啟用。
Fastboot (快速啟動)	可讓您加速啟動程序。選項包括： <ul style="list-style-type: none"> • Minimal (最小) • Thorough (完整) (預設設定) • Auto (自動)

表 9. 虛擬化支援

選項	說明
Virtualization (虛擬化)	此選項指定虛擬機器監視器 (VMM) 是否可以使用 Intel 虛擬化技術提供的附加硬體功能。 <ul style="list-style-type: none"> • Enable Intel Virtualization Technology (啟用 Intel Virtualization Technology) - 預設設定。
VT for Direct I/O	使用由 Intel Virtualization (Intel 虛擬) 技術提供的更多硬體功能，啟用或停用 虛擬機顯示器 (VMM)。 <ul style="list-style-type: none"> • Enable Intel Virtualization Technology for Direct I/O (啟用 Intel Virtualization Technology for Direct I/O) - 預設設定。

表 10. 無線

選項	說明
Wireless Switch (無線切換開關)	可讓您確定無線開關可控制的無線裝置。選項包括： <ul style="list-style-type: none"> • WWAN • 藍芽 • WLAN <p>所有選項預設啟用。</p>
Wireless Device Enable (無線裝置啟用)	可讓您啟用或停用無線裝置。選項包括： <ul style="list-style-type: none"> • WWAN • 藍芽 • WLAN <p>所有選項預設啟用。</p>

表 11. 維修



選項	說明
Service Tag (服務標籤)	顯示電腦的服務標籤。
Asset Tag (資產標籤)	可讓您建立系統資產標籤 (如果尚未設定的話)。此選項預設並未設定。

表 12. 系統記錄

選項	說明
BIOS Events (BIOS 事件)	顯示系統事件記錄並可讓您清除此記錄。 <ul style="list-style-type: none"> • Clear Log (清除記錄)

更新 BIOS

建議在更換您的主機板或有可用更新時，更新您的 BIOS (系統設定)。針對筆記型電腦，請確定您的電腦電池已充飽電力，而且已連接電源插座

1. 重新啟動電腦。
2. 移至 support.dell.com/support/downloads。
3. 如果您有電腦的服務標籤或快速服務代碼：
 -  註：針對桌上型電腦，服務標籤位於電腦正面。
 -  註：針對筆記型電腦，服務標籤位於電腦底部。
 - a) 輸入 **Service Tag (服務標籤)** 或 **Express Service Code (快速服務代碼)** 然後按一下 **Submit (提交)**。
 - b) 按一下 **Submit (提交)** 然後繼續至步驟 5。
4. 如果您沒有服務標籤或快速服務代碼，請選擇以下其中一項：
 - a) **Automatically detect my Service Tag for me (自動偵測我的服務標籤)**
 - b) **Choose from My Products and Services List (從我的產品和服務清單中選擇)**
 - c) **Choose from a list of all Dell products (從所有 Dell 產品清單中選擇)**
5. 在應用程式與驅動程式畫面中，於 **Operating System (作業系統)** 下拉式清單之下選擇 **BIOS**。
6. 找出最新的 BIOS 檔案，然後按一下 **Download File (下載檔案)**。
7. 在 **Please select your download method below window (請從下方視窗中選擇下載方式)** 中選擇您偏好的下載方式，然後按一下 **Download Now (立即下載)**。
螢幕上將顯示 **File Download (檔案下載)** 視窗。
8. 按一下 **Save (儲存)** 將檔案儲存在您的電腦上。
9. 按一下 **Run (執行)** 將更新的 BIOS 設定安裝在您的電腦上。
按照螢幕上的指示操作。

系統與設定密碼


您可建立系統密碼和設定密碼以確保電腦的安全。

密碼類型	說明
System Password (系統密碼)	您必須輸入此密碼才能登入系統。

密碼類型	說明
Setup password (設定密碼)	您必須輸入此密碼才能存取和變更您電腦的 BIOS 設定。


 警告: 密碼功能為您電腦上的資料提供基本的安全性。

 警告: 如果未將電腦上鎖, 在無人看管之下, 任何您都能存取您電腦上的資料。

 註: 您的電腦出廠時將系統和設定密碼功能預設為停用。

指定系統密碼與設定密碼

只有當 Password Status (密碼狀態) 為 **Unlocked (解除鎖定)** 時, 您才可以指定新的**系統密碼**及/**設定密碼**或變更現有的**系統密碼**及/**設定密碼**, 如果 Password Status (密碼狀態) 為 **Locked (已鎖定)** 時, 您就無法變更系統密碼。

 註: 如果密碼跳線已啟用, 將會刪除現有的系統密碼和設定密碼, 您不需要輸入系統密碼就可登入電腦。

如要進入系統設定, 請在開機或重新啟動後, 立即按下 <F2> 鍵。

1. 在 **System BIOS (系統 BIOS)** 或 **System Setup (系統設定)** 畫面中, 選擇 **System Security (系統安全性)** 然後按下 <Enter>。

System Security (系統安全性) 畫面出現。

2. 在 **System Security (系統安全性)** 畫面中, 請確定 **Password Status (密碼狀態)** 為 **Unlocked (解除鎖定)**。
3. 選擇 **System Password (系統密碼)**, 輸入您的系統密碼, 然後按下 <Enter> 或 <Tab>。

設定系統密碼時, 請遵守以下規範:

- 密碼長度不超過 32 個字元。
- 密碼可包含 0 到 9 的數字。
- 只能使用小寫字母, 不允許使用大寫字母。
- 只能使用以下特殊字元: 空格、(")、(+)、(.)、(-)、(:)、(/)、(;)、(())、(\)、(|)、(')。

在提示下重新輸入系統密碼。

4. 輸入您之前輸入的系統密碼, 然後按一下 **OK (確定)**。
5. 選擇 **Setup Password (系統密碼)**, 然後輸入系統密碼然後按下 <Enter> 或 <Tab>。
出現訊息提示您重新輸入設定密碼。
6. 輸入您之前輸入的設定密碼, 然後按一下 **OK (確定)**。
7. 按下 <Esc> 然後會出現訊息提示您儲存變更。
8. 按下 <Y> 以儲存變更。

電腦會重新啟動。

刪除或變更現有的系統及/或設定密碼


在刪除或變更現有的系統及/或設定密碼之前, 請先確定 **Password Status (密碼狀態)** 為 **Unlocked (解除鎖定)** (在系統設定中)。如果 **Password Status (密碼狀態)** 為 **Locked (已鎖定)**, 則您無法刪除或變更現有的系統或設定密碼。

如要進入系統設定, 請在開機或重新啟動後, 立即按下 <F2> 鍵。

1. 在 **System BIOS (系統 BIOS)** 或 **System Setup (系統設定)** 畫面中, 選擇 **System Security (系統安全性)** 然後按下 <Enter>。

System Security (系統安全性) 畫面出現。

2. 在 **System Security (系統安全性)** 畫面中，請確定 **Password Status (密碼狀態)** 為 **Unlocked (解除鎖定)**。
3. 選擇 **System Password (系統密碼)**，變更或刪除現有的系統密碼，然後按下 <Enter> 或 <Tab>。
4. 選擇 **Setup Password (設定密碼)**，變更或刪除現有的設定密碼，然後按下 <Enter> 或 <Tab>。

 **註:** 如果您變更系統及/或設定密碼，請在提示下重新輸入新密碼。如果您刪除系統及/或設定密碼，請在提示下確認刪除。

5. 按下 <Esc> 然後會出現訊息提示您儲存變更。
6. 按下 <Y> 即可儲存變更並結束系統設定。
電腦會重新啟動。

診斷

如果在使用電腦時遇到問題，請在聯絡 Dell 尋求技術協助之前，先執行 ePSA 診斷。執行診斷的目的在於不使用其他設備來測試電腦的硬體，而不會有資料遺失的風險。如果您無法自行修正問題，維修和支援人員可使用診斷結果以協助您解決此問題。

增強型預啟動系統評估 (ePSA) 診斷

ePSA 診斷 (又稱為系統診斷) 可執行完整的硬體檢查。ePSA 內嵌於 BIOS 可由 BIOS 內部啟動。內嵌系統診斷針對特定裝置或裝置群組提供一組選項，可讓您：

- 自動執行測試或在互動模式
- 重複測試
- 顯示或儲存測試結果
- 完整地執行測試，並顯示其他測試選項，以提供有關故障裝置的額外資訊
- 檢視狀態訊息，通知您測試是否成功完成
- 檢視錯誤訊息，通知您在測試期間遇到的問題



警告: 使用系統診斷僅測試您的電腦。在其他電腦上使用此程式可能會導致結果無效或出現錯誤訊息。



註: 特定裝置的某些測試可能需要使用者操作。請務必確定在執行診斷測試時，您人在電腦終端前。

1. 將電腦開機。
2. 當電腦啟動時，請在出現 Dell 徽標後，按下 <F12> 鍵。
3. 在啟動選單畫面中，選擇 **Diagnostics (診斷)** 選項。

Enhanced Pre-boot System Assessment (增強型預啟動系統評估) 視窗出現，列出在電腦中偵測到的所有裝置。開始對所有偵測到的裝置執行測試。

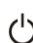



4. 如果您要對特定裝置執行診斷測試，按下 <Esc> 然後按一下 **Yes (是)** 以停止診斷測試。
5. 從左側窗格選擇裝置，然後按一下 **Run Tests (執行測試)**。
6. 如果發生任何問題，將會顯示錯誤代碼。
請記下錯誤代碼並與 Dell 公司聯絡。

故障排除電腦

在操作電腦期間，您可使用診斷指示燈、嗶聲代碼和錯誤訊息等指示進行故障排除。

裝置狀態指示燈

表 13. 裝置狀態指示燈

-  在電腦開放時亮起，在電腦處於電源管理模式時閃爍。
-  在電腦讀取或寫入資料時亮起。
-  持續亮起或閃爍以指示電池電量狀態。
-  在啟用無線網路時亮起。

裝置狀態 LED 通常位於鍵盤的頂部或左側。它們用於顯示存放裝置、電池和無線裝置連線性和活動。除此之外，當系統可能出現故障時，它們還可以用作診斷工具。

下表列出可能出錯時如何讀取 LED 代碼。

表 14. LED 指示燈

存放裝置 LED	電源 LED	無線 LED	故障描述
閃爍	穩定亮起	穩定亮起	處理器可能發生故障。
穩定亮起	閃爍	穩定亮起	偵測到記憶體模組，但是遇到錯誤。
閃爍	閃爍	閃爍	主機板可能發生故障。
閃爍	閃爍	穩定亮起	圖形卡/視訊可能發生故障。
閃爍	閃爍	熄滅	系統在硬碟機初始化時出現故障或者在選項 ROM 初始化時出現故障。
閃爍	熄滅	閃爍	USB 控制器在初始化期間發生問題。
穩定亮起	閃爍	閃爍	未安裝/偵測到記憶體模組。
閃爍	穩定亮起	閃爍	顯示器在初始化期間遇到問題。
熄滅	閃爍	閃爍	數據機阻止系統完成 POST
熄滅	閃爍	熄滅	記憶體初始化作業失敗或記憶體不受支援。

電池狀態指示燈

如果電腦已連接至電源插座，電池指示燈可能會呈現以下幾種狀態：

- 交替閃爍琥珀色和白色指示燈** 筆記型電腦已附接未驗證或不支援的非 Dell 交流電變壓器。

**交替閃爍琥珀色
和持續亮起白色
指示燈**

使用交流電變壓器時發生暫時的電池故障。

**琥珀色指示燈持
續閃爍**

使用交流電變壓器時發生重大的電池故障。


指示燈熄滅

使用交流電變壓器時電池處於完全充電模式。

白色指示燈亮起

使用交流電變壓器時電池處於完全充電模式。

技術規格

 註: 提供的項目可能會因國家/地區而異。以下僅列出依法需隨附於電腦的零件規格。若要獲得更多有關電腦組態的資訊, 請按一下**開始** → **說明及支援**, 然後選擇選項以檢視有關電腦的資訊。

系統資訊

晶片組	Mobile Intel 7 系列晶片組
DRAM 匯流排寬度	64 位元
快閃 EPROM	SPI 64 Mbits
PCIe Gen1 匯流排	100 MHz
外接式匯流排頻率	DMI (5 GT/s)

處理器

類型	<ul style="list-style-type: none"> • Intel Core i3 系列 • Intel Core i5 系列 • Intel Core i7 系列
L3 快取記憶體	最高 4 MB
外接式匯流排頻率	1333 MHz

記憶體

記憶體連接器	2 個 SODIMM 插槽
記憶體容量	1 GB、2 GB 或 4 GB
記憶體類型	DDR3 SDRAM (1600 MHz)
最小記憶體	2 GB
最大記憶體	16 GB

音效

類型	4 聲道高傳真音效
控制器	IDT92HD93
立體聲轉換	24 位元 (類比至數位和數位至類比)
介面:	
內部	高傳真音效
外接式	麥克風輸入/立體聲耳機/外接式喇叭連接器
喇叭	兩個

音效	
內建喇叭放大器	每個聲道 1 W (RMS)
音量控制	鍵盤功能鍵，程式功能表
影像	
類型	內建於主機板上
控制器	Intel HD 圖形卡
通訊	
網路配接器	10/100/1000 Mb/s 乙太網路 (RJ-45)
無線	內建無線區域網路 (WLAN) 和無線廣域網路 (WWAN)
連接埠和連接器	
音效	一個麥克風/立體聲耳機/喇叭連接器
影像：	
Latitude E6230	一個 19 插腳 HDMI 連接器和一個 VGA 連接器
Latitude E6330	一個 19 插腳 mini-HDMI 連接器和一個 VGA 連接器
網路配接器	1 個 RJ-45 連接器
USB	兩個 USB 3.0 相容連接器和一個 eSATA/USB 2.0 相容連接器
記憶卡讀卡器	一個 8 合 1 記憶卡讀卡器
底座連接埠	1 個
用戶身份模組 (SIM) 卡	1 個
無接點智慧卡	
支援的智慧卡/技術	ISO14443A — 106 kbps、212 kbps、424 kbps 和 848 kbps ISO14443B — 106 kbps、212 kbps、424 kbps 和 848 kbps ISO15693 HID iClass FIPS201 NXP Desfire
顯示器	
類型	HD, WLED
尺寸	
Latitude E6230	12.5"
Latitude E6330	13.3"
尺寸：	
Latitude E6230	
高度	300.90 公釐 (11.84 吋)
寬度	180.00 公釐 (7.08 吋)

顯示器

對角線	317.30 公釐 (12.49 吋)
可使用區域 (X/Y)	276.61 公釐 x 155.52 公釐
Latitude E6330	
高度	314.10 公釐 (12.36 吋)
寬度	188.70 公釐 (7.42 吋)
對角線	336.60 公釐 (13.25 吋)
可使用區域 (X/Y)	293.42 公釐 x 164.97 公釐
最大解析度	263 K 色時為 1366 x 768
最大亮度	200 nits
操作角度	0° (闔上) 至 135°
更新頻率	60 Hz
最小檢視角度:	
水平	+/- 40°
垂直	+10°/-30°
像素距離	0.2148 公釐

鍵盤

按鍵數	美國: 86 鍵, 英國: 87 鍵, 巴西: 87 鍵和日本: 90 鍵
配置	QWERTY/AZERTY/Kanji

觸控墊

可使用區域:	
X 軸	80.00 公釐
Y 軸	40.70 公釐

電池

類型	<ul style="list-style-type: none">• 具備 ExpressCharge 功能的 3 芯 (32 WHr) 鋰電池• 具備 ExpressCharge 功能的 6 芯 (65 WHr) 鋰電池• 6 芯 (58 WHr) 鋰電池
----	--

尺寸:**3 芯**

厚度	29.97 公釐 (1.18 吋)
高度	19.80 公釐 (0.78 吋)
寬度	208.00 公釐 (8.19 吋)

6 芯

電池

厚度	54.10 公釐 (2.13 吋)
高度	20.85 公釐 (0.82 吋)
寬度	214.00 公釐 (8.43 吋)
重量:	
3 芯	172.37 克 (0.38 磅)
6 芯	335.66 克 (0.74 磅)
電壓	11.10 VDC
溫度範圍:	
作業時	0 °C 至 35 °C (32 °F 至 95 °F)
未作業時	- 40 °C 至 65 °C (- 40 °F 至 149 °F)
幣式電池	3 V CR2032 鋰幣式電池

交流電變壓器

類型	65 W 和 90 W
輸入電壓	100 VAC 至 240 VAC
輸入電流 (最大)	1.50 A/1.60 A/1.70 A
輸入頻率	50 Hz 至 60 Hz
輸出功率	65 W 和 90 W
輸出電流	3.34 A 和 4.62 A (連續)
額定輸出電壓	19.5 +/- 1.0 VDC
溫度範圍:	
作業時	0 °C 至 40 °C (32 °F 至 104 °F)
未作業時	- 40 °C 至 70 °C (- 40 °F 至 158 °F)

實體參數

	Latitude E6230	Latitude E6330
高度	22.40 公釐至 24.70 公釐 (0.88 英吋至 0.97 英吋)	25.40 公釐至 30.10 公釐 (1.00 英吋 1.19 英吋)
寬度	309.00 公釐 (12.16 英吋)	335.00 公釐 (13.19 英吋)
厚度	226.00 公釐 (8.89 英吋)	223.30 公釐 (8.79 英吋)
重量	1.43 公斤 (3.14 磅)	1.65 公斤 (3.64 磅)


環境

溫度:
作業時

環境

Latitude E6230	10 °C 至 35 °C (50 °F 至 95 °F)
Latitude E6330	0 °C 至 35 °C (32 °F 至 95 °F)
存放時	- 40 °C 至 65 °C (- 40 °F 至 149 °F)
相對濕度 (最大):	
作業時	10 % 至 90 % (無凝結)
存放時	5 % 至 95 % (無凝結)
海拔高度 (最大):	
作業時	- 15.24 公尺至 3048 公尺 (- 50 呎至 10,000 呎)
未作業時	- 15.24 公尺至 10,668 公尺 (- 50 呎至 35,000 呎)
空氣中懸浮污染物級別	G1 (按照 ISA-71.04 - 1985 的定義)

與 Dell 公司聯絡

 註: 如果無法連線網際網路, 則可以在購買發票、包裝單、帳單或 Dell 產品目錄中找到聯絡資訊。

Dell 提供多項線上和電話支援與服務選擇。服務的提供因國家/地區和產品而異, 某些服務可能在您所在地區並不提供。若因銷售、技術支援或客戶服務問題要與 Dell 聯絡:

1. 上網到 support.dell.com。
2. 選擇您的支援類別。
3. 如果您不是美國地區的客戶, 請在 support.dell.com 網頁最下方選擇國家/地區代碼, 或選擇 **All** (全部) 查看更多選擇。
4. 根據您的需求選擇適當的服務或支援連結。